

COMMENCER

à utiliser

VOTRE

LAVE-VAISSELLE FRIGIDAIRE GALLERY

AVANT DE COMMENCER

Configurer votre lave-vaisselle

Assurez-vous que le panier supérieur, le panier inférieur et le panier à argenterie sont en place avant d'utiliser le lave-vaisselle. Voir les **INSTRUCTIONS D'UTILISATION** dans le manuel d'utilisation et d'entretien.



Remplir le distributeur de liquide de rinçage

L'agent de rinçage améliore considérablement le séchage et réduit les traces d'eau. Dévissez le bouchon du distributeur de l'agent de rinçage et remplissez-le jusqu'à ce que l'indicateur soit plein, puis replacez le bouchon.

Si installé avec un broyeur de déchets

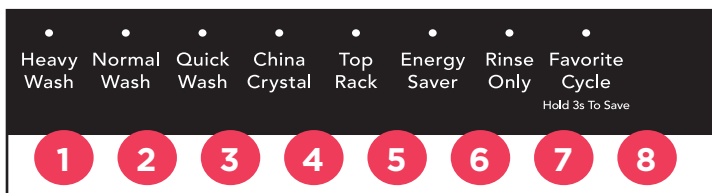
Assurez-vous que le bouchon de décompression est retiré afin que le lave-vaisselle puisse s'égoutter correctement. Consultez les instructions d'installation pour plus de détails.

VOUS AVEZ LE CONTRÔLE



Commandes de votre lave-vaisselle

Pour commencer à utiliser votre lave-vaisselle, ouvrez la porte et sélectionnez l'une des options de cycle dans le panneau de commande. Les réglages de lavage et de séchage peuvent être ajustés en fonction du cycle choisi. Les voyants s'allument à mesure que chaque cycle ou option est sélectionné.



- Sélectionnez HEAVY WASH⁺ (lavage intensif) pour les brassées très sales de casseroles, poêles, plats en cocotte et vaisselle.
- Sélectionnez NORMAL WASH⁺ (LAVAGE NORMAL) pour les charges légères à très sales.
- Sélectionnez QUICK WASH (LAVAGE RAPIDE, 34 minutes) pour les brassées légèrement sales seulement.
- Sélectionnez CHINE CRISTAL pour la Chine, le cristal ou d'autres articles délicats légèrement souillés.
- Sélectionnez le numéro de BAIESUPÉRIEUR pour les petites charges légères à très sales dans le panier supérieur.
- ENERGY SAVER⁺ (ÉCONOMIE D'ÉNERGIE) utilise moins d'énergie en lavant les brassées légèrement sales avec moins d'eau et en utilisant le séchage à l'air.
- Sélectionnez RINSE ONLY (RINÇAGE UNIQUEMENT) pour rincer la vaisselle qui sera lavée plus tard.
- Le programme FAVORITE CYCLE enregistre le cycle et les options préférés sur une commande à une seule touche. Pour de plus amples renseignements, consultez le manuel d'utilisation et d'entretien.

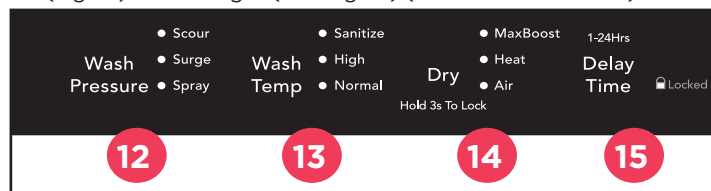
⁺ Le cycle utilise une fonction de détection de la saleté pour déterminer la meilleure performance de lavage. La fonction de détection de saleté s'active automatiquement lors de la sélection des cycles de lavage HEAVY, NORMAL ou ENERGY SAVER (INTENSIF, NORMAL ou ÉCONOMIE D'ÉNERGIE).

N'OUBLIEZ PAS

- Sélectionnez les cycles et les options avec la porte ouverte. Appuyez sur START (Démarrer) immédiatement avant de fermer la porte.
- Pour ajouter un article, appuyez de nouveau sur START (DÉMARRER) immédiatement avant de fermer la porte pour reprendre le cycle.
- Chargez le support de sorte que les gros articles ne bloquent pas le bras de pulvérisation ou le distributeur de détergent.



- START/Cancel (DÉMARRER/Annuler) commence ou annule un cycle. Pour démarrer le cycle, appuyez sur START/Cancel (DÉMARRER/Annuler) et fermez immédiatement la porte du lave-vaisselle. Pour annuler le cycle, ouvrez la porte du lave-vaisselle, puis appuyez sur la touche START/Cancel (DÉMARRER/Annuler) pendant jusqu'à ce que les voyants à DEL du cycle et des options s'éteignent.
- La STATUS WINDOW (FENÊTRE STATUS) affiche le temps restant dans le cycle, le réglage du délai ou le rappel de « fermeture de la porte ».
- Les niveaux de saletés suivants sont sélectionnables : solid soil (très sale) (sur certains modèles), heavy (sale), normale, light (légère) et extra light (très légère) (sur certains modèles).



- La PRESSION DE LAVAGE offre le choix entre le jet (saleté très lourde), le Surge (souil lourd à normal) ou le vaporisateur (légère).
- WASH TEMP (TEMP. DE LAVAGE) offre le choix entre l'option de désinfection (Sanitize), une température d'eau élevée (High Temp) ou normale (Normal).
- DRY (SÉCHAGE) offre le choix entre MaxBoost™ (temps de séchage prolongé), Heat (Chaleur, temps de séchage normal) ou Air (séchage à l'air seulement). Appuyez sur le bouton Dry (séchage) et maintenez-le enfoncé jusqu'à ce que l'icône de verrouillage s'allume pour Appuyez et maintenez la pression jusqu'à ce que l'icône de verrouillage s'éteigne pour déverrouiller les commandes.
- DELAY TIME (DÉPART DIFFÉRÉ) règle une heure de démarrage différée pour commencer le cycle de lavage à partir de 1 à 24 heures.

ENTRETIEN RAPIDE



Un peu d'attention peut faire beaucoup

Votre lave-vaisselle est doté d'un filtre à piège en verre pour recueillir les particules d'aliments excédentaires. Nettoyez le piège tous les mois pour que votre lave-vaisselle fonctionne comme prévu. Voir la section **Vider le piège en verre** ci-dessous.



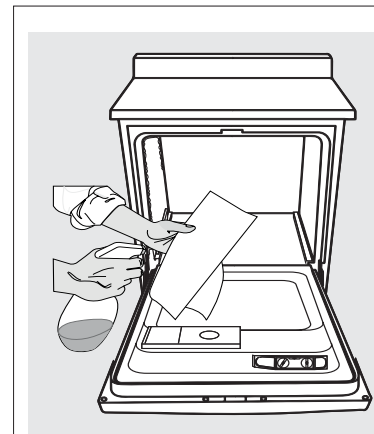
Soyez doux

Nettoyez l'intérieur avec de l'eau tiède et du savon doux à l'aide d'un chiffon à vaisselle ou d'une éponge. Utilisez le nettoyant pour acier inoxydable **ReadyClean™ de Frigidaire**, disponible sur Frigidaire.com, et essuyez suivant le grain pour garder l'extérieur propre et brillant.

Vider le piège en verre.

1. Appuyez sur le centre du bras de lavage et tournez la poignée du piège en verre dans le sens horaire pour le désengager.
2. Soulevez le bras de pulvérisation et le piège en verre hors du lave-vaisselle.
3. Videz le piège à verre.
4. Remettez l'assemblage en place, appuyez sur le bras au centre et tournez la poignée du piège en verre dans le sens antihoraire pour la remettre en place.
5. Évitez les dommages et vérifiez que le siphon en verre et le bras de lavage sont bien enclenchés. Pour de plus amples renseignements, consultez le manuel d'utilisation et d'entretien.

Numéro
de pièce :
5304508691



FAQ

Pourquoi mon lave-vaisselle ne démarre-t-il pas?

Pour démarrer un nouveau cycle de lavage ou reprendre un cycle après l'ajout d'une coupelle, appuyez sur le bouton START (DÉMARRER) immédiatement avant de fermer la porte du lave-vaisselle. Si la porte reste ouverte après avoir appuyé sur le bouton, l'appareil ne démarrera pas. Ouvrez la porte, appuyez de nouveau sur le bouton START (DÉMARRER) et fermez immédiatement la porte.

Que dois-je faire si ma vaisselle n'est pas aussi sèche que prévu?

Essayez d'utiliser un agent de rinçage si votre vaisselle n'est pas aussi sèche que vous le souhaitez. Ces produits aident à éliminer les taches et les résidus et à améliorer la performance de séchage et de nettoyage. Vous pouvez également sélectionner le réglage de séchage MaxBoost™ qui prolonge le temps de séchage tout en améliorant la performance de séchage.

Pourquoi ma vaisselle n'est-elle pas propre?

Évitez d'imbriquer la vaisselle et l'argenterie ou de surcharger le lave-vaisselle. Le chargement adéquat des grilles et des paniers à argenterie améliore la performance de nettoyage et de séchage. Consultez le manuel d'utilisation et d'entretien pour connaître les procédures de chargement appropriées.



Trouvez d'autres conseils de dépannage au verso du Manuel d'utilisation et d'entretien, sur notre site Web dans la FAQ, ou consultez nos vidéos Frigidaire sur www.youtube.com/Frigidaire.

OFFICIALISONS LES CHOSES!

Faites le premier pas pour faire partie de la famille Frigidaire en enregistrant votre nouveau lave-vaisselle.

Recherchez l'icône PhotoregisterSM sur votre carte d'enregistrement.



NOUS
SOMMES

ici
POUR VOUS



Vous avez
une question?



Besoin
d'aide?



Besoin d'un
service?

soutien aux propriétaires
frigidaire.com/1 (800) 374-4432
frigidaire.ca/1 (800) 265-8352

